

# WARMTENET OOST WAGENINGEN NIEUWSBRIEF



## Beste buurtbewoner,

Het is onrustig in energieland. De prijzen voor energie zijn in het afgelopen jaar flink gestegen, vooral de prijs voor gas. Misschien is je energierekening inmiddels twee keer zo hoog geworden en heb je manieren bedacht om op gas te besparen. Door de Russische inval in Oekraïne is de onrust nog verder toegenomen. Ongeveer 15% van het gas dat in Nederland gebruikt wordt, komt uit Rusland.

Om energiekosten te besparen en minder afhankelijk te zijn van Russisch gas, verdiepen steeds meer mensen zich in alternatieve warmtebronnen. In de Benedenbuurt zijn we daar al heel ver in. In deze nieuwsbrief lees je wat je de aankomende tijd kunt verwachten als koper, huurder of bewoner van een appartement aan de Diedenweg.

## IN DIT NUMMER

Wanneer krijg je informatie?

Waarom drie trajecten?

Veelgestelde vraag:

- Wat is een afleverset en hoe ziet hij eruit?

Nieuws uit de wijk

- Wie weet er een plek voor onze AED?
- Deelauto's
- Terugblik op de warmtecamera

## Je woont in een grondgebonden koopwoning

### Brochure

In de eerste week van mei ontvang je een informatiebrochure van warmtebedrijf WOW over het warmtenet. In de brochure kun je lezen hoe het warmtenet eruit komt te zien, welke keuzes je kunt maken en wat de kosten zijn. In de veelgestelde vragen op [www.warmtebedrijfwow.nl](http://www.warmtebedrijfwow.nl) (de website staat begin mei online) kun je extra informatie vinden. Op deze website staat ook een rekentool waarmee je de kosten voor warmte via het warmtenet en de kosten voor gas kunt vergelijken. Bovendien kun je via de website een contract met warmtebedrijf WOW afsluiten voor de aansluiting van je woning op het warmtenet en de levering van warmte.

### Bewonersavonden

Heb je vragen over het warmtenet of het aanbod? Kom dan naar een van onze bewonersavonden, die worden gehouden op 10 en 16 mei. Tijdens de bewonersavonden is er ook gelegenheid om samen met iemand van warmtebedrijf WOW de aansluit- en leveringscontracten af te sluiten. De bewonersavonden beginnen om 19:30 uur en worden gehouden op Dolderstraat 88 (in de oude korfbalkantine).

## Je woont in een huurwoning van de Woningstichting

De Woningstichting is het aanbod van warmtebedrijf WOW aan het vertalen naar een aanbod dat past bij haar bewoners en woningen. Op het moment dat de Woningstichting de volledige informatie voor je heeft, word je persoonlijk uitgenodigd voor een informatiemarkt die speciaal wordt ingericht voor de huurders van de Woningstichting.

## Je woont in een appartement aan de Diedenweg

Bij de VVE's moet er onderscheid gemaakt worden tussen de keuzes die de VVE's maken en de keuzes die bewoners individueel kunnen maken. Alle bewoners mogen zelf kiezen of ze willen overstappen op het warmtenet. Maar om de aansluiting mogelijk te maken, moeten de VVE's bijvoorbeeld wel toestemming geven om de warmteleidingen aan te leggen door de gedeelde tuin.

### Kernteam VVE's

Al deze zaken komen aan bod tijdens de bijeenkomsten van het kernteam, dat bestaat uit geïnteresseerde bewoners. Op 11 mei komt het kernteam weer bij elkaar om verder te praten. Wil je graag lid worden van het kernteam en ook meepraten op 11 mei? Laat dit dan weten via [robert-jan.geerts@wageningen.nl](mailto:robert-jan.geerts@wageningen.nl).

### Brochure VVE-bewoners

Op dit moment wordt er hard gewerkt aan de informatiebrochure voor bewoners van de VVE's. Het is de bedoeling dat deze in de loop van de maand mei verspreid wordt.

## Waarom drie trajecten?

Zoals je hiernaast kunt zien, lopen er drie trajecten in de Benedenbuurt. Eén voor eigenaren van een grondgebonden woning, één voor huurders van de Woningstichting en één voor bewoners van een appartement aan de Diedenweg. Wie jou benadert met de vraag of je mee wilt doen, hangt af van de vraag in welke groep je zit.

Om aangesloten te worden op het warmtenet, moet er een aansluitovereenkomst met warmtebedrijf WOW worden afgesloten. Warmtebedrijf WOW sluit de aansluitovereenkomst af met de eigenaar van de woning.

Dat betekent dat warmtebedrijf WOW de woningeigenaren benadert over de aansluiting en dat huurders informatie krijgen van hun verhuurder.\* Ben je huurder van de Woningstichting, dan word je dus benaderd door de Woningstichting.

Om huurwoningen te kunnen aansluiten op een warmtenet, moet er een uitgebreide besluitvormingsprocedure worden doorlopen bij de Woningstichting. Zodra deze procedure is afgerond, gaat de Woningstichting haar huurders informeren. Ook dat lees je hiernaast.

\*Voor huurders van een appartement aan de Diedenweg geldt dit niet. Zij zijn van harte welkom om aanwezig te zijn bij bijeenkomsten van het kernteam.

## Anderen

Behoor je niet tot een van deze doelgroepen? Neem contact met ons op. We zullen je dan 1-op-1 informeren.

## Veelgestelde vraag

### Wat is een afleverset en hoe ziet hij eruit?

Als klant van warmtebedrijf WOW krijg je een afleverset in huis. Dit apparaat doet hetzelfde als je huidige CV-ketel. Hij stuurt warm water naar je radiatoren, convectoren of vloerverwarming en levert warm kraanwater. Daarnaast zit er een slimme meter in de afleverset, die op afstand je warmteverbruik meet.

De illustratie hiernaast laat zien hoe de afleverset eruit ziet. Het exacte formaat wordt bekend in het jaar waarin de set geplaatst wordt, maar het zal ongeveer 60x40 centimeter zijn. Om te voorkomen dat er warmte verloren gaat, wordt hij 'ingepakt' in een materiaal dat lijkt op zwart piepschuim. Je kunt de plek van de afleverset aftimmeren. Zorg wel voor genoeg ventilatie. De afleverset blijft altijd een beetje warm, ook met isolatie.

De afleverset komt te hangen op de plek waar nu je CV-ketel hangt en wordt aangesloten op de leidingen die er nu al lopen (tenzij je zelf een andere plek kiest). Je hoeft geen aanpassingen te doen. Op de plek van je huidige CV-ketel is genoeg ruimte om de afleverset te plaatsen.

## Nieuws uit de wijk

### Wie weet er een plek voor onze AED?

De AED is aangeschaft en is klaar om geïnstalleerd te worden. We zijn op zoek naar een goede plek voor de AED in de buurt van de Pootakkerweg. Woon je daar en wil je een muur van jouw huis of schuur beschikbaar stellen?

Hiernaast zie je een voorbeeld van hoe een AED eruitziet. De plek waar de AED komt te hangen, moet aan de volgende voorwaarden voldoen:

- De plek moet groot genoeg zijn: 84 cm hoog en 56 cm breed.
- Er moet zo min mogelijk zon op staan (niet op het zuiden). Zon in de ochtend is prima.
- De plek moet goed zichtbaar zijn in verband met verloren secondes als er een AED nodig is.
- Er moet een elektriciteitsaansluiting zijn. De kosten voor elektriciteit zijn ongeveer 10 tot 15 euro per jaar.

De bewoner van het huis waar de AED komt te hangen, hoeft zelf geen bhv'er te zijn. De Stichting AED voert controles uit als de AED is geplaatst.

Weet je een geschikte plek? Neem contact met ons op! Jodie Staphorst (06 14388418) en Cécile van Wezel (06 46165700)

### Afleverset

Gearde 230V aansluiting

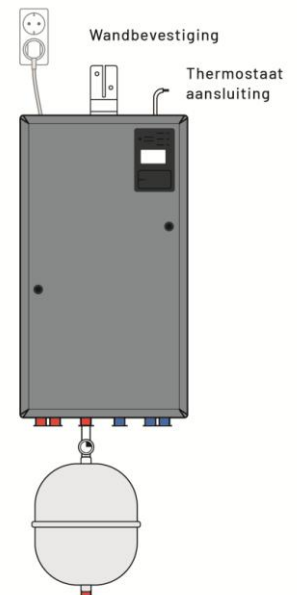
Het formaat van de afleverset is ongeveer 60 x 40 cm

Er kan een ombouw om de afleverset gemaakt worden mits er ventilatieopeningen aanwezig zijn.

Isolatiemateriaal beperkt warmteverlies

Aan- en afvoerleidingen naar warmtenet, radiatoren en warmwaterkranen

Expansievat



## Deelauto's

De beide auto's worden goed gebruikt en rijden samen gemiddeld 2500-3000 kilometer per maand. Het aantal deelnemers neemt toe. Gebruik van de elektrische deelauto is goedkoper geworden ten opzichte van een auto op benzine of diesel, omdat de brandstofprijzen sterk gestegen zijn en de elektriciteitsprijzen stabiel zijn. Dus wees welkom om er gebruik van te maken!

## Terugblik op de warmtecamera

In de week van 7 maart was de warmtecamera van het Energieloket van de gemeente beschikbaar voor de Benedenbuurt. In de vorige nieuwsbrief was te lezen dat je je huis kon aanmelden voor opnames met de warmtecamera. Maar liefst 37 bewoners maakten gebruik van dit aanbod. Drie dagen lang gingen Maria Langeveld en haar zoon Jan in alle vroegte op pad om opnames te maken van de aangemelde woningen. Inmiddels hebben alle deelnemers de opnames van hun woning ontvangen. Daarop is te zien op welke plaatsen er warmte lekt uit de woning. Warmtelekken kunnen soms al met eenvoudige en goedkope maatregelen verholpen worden.

Zou je in gesprek willen over de maatregelen die je kunt nemen? Dat kan, ook als je niet meegedaan hebt met de warmtecamera. Op <https://wageningenduurzaam.nl/wageningenwoontduurzaam/energie-loket/> kun je lezen welke mogelijkheden er zijn. Je kunt het Energieloket bellen of mailen. En je kunt binnenlopen bij de Binnenstadswinkel of naar een speeddate met een energieadviseur gaan. In de agenda (<https://wageningenduurzaam.nl/wageningenwoontduurzaam/agenda/>) zie je op welke data de inloop en speeddates plaatsvinden. Al deze opties zijn gratis. Je kunt ook kiezen voor een bezoek van een energieadviseur bij je thuis. Dat is niet gratis.



## Colofon

Deze nieuwsbrief is een uitgave van Coöperatie Warmtenet Oost-Wageningen U.A. in samenwerking met Gemeente Wageningen, warmteleverancier Kelvin en de Woningstichting.

Heb je vragen of opmerkingen? Mail naar [warmtenet.ow@gmail.com](mailto:warmtenet.ow@gmail.com) of bel met Wanka Lelieveld (06-14979806).

## Ja, houd mij op de hoogte

Ontvang je nog geen mails van ons? En wil je niets missen? Stuur een mail naar [warmtenet.ow@gmail.com](mailto:warmtenet.ow@gmail.com). We nemen je dan op in ons mailbestand.

## Ja, ik wil mee kunnen beslissen en meld me aan als lid

Coöperatie WOW is een van de drie partners die samen warmtebedrijf WOW vormen en bestaat uit inwoners van de Benedenbuurt. De coöperatie heeft op dit moment ongeveer 130 leden. Als lid kun je meepraten en meebeslissen over zaken die met de warmtevoorziening in jouw wijk te maken hebben. Of je nu voorstander bent, kritisch of bezorgd bent, nu is het moment om je stem te laten horen. Meld je aan op [www.cooperatiewow.nl/lid-woorden/](http://www.cooperatiewow.nl/lid-woorden/).